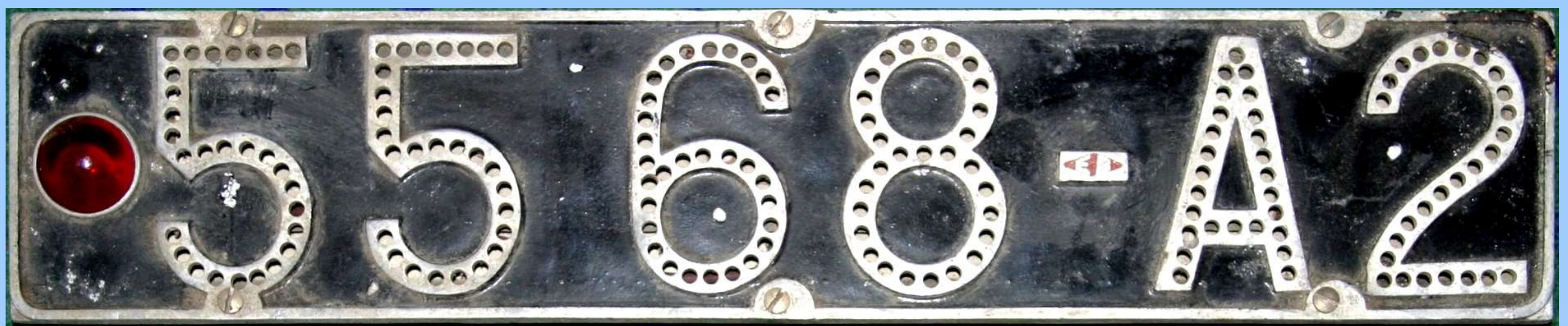


# 16 septembre 1901 - 29 septembre 1928 le 1<sup>er</sup> système d'immatriculation français



A2 : Lozère, décembre 1924

Un des premiers systèmes nationaux au monde, succédant à des plaques nominatives non répertoriées par les autorités et de trop petite taille.



De 1901 à 1928, l'immatriculation était composée :

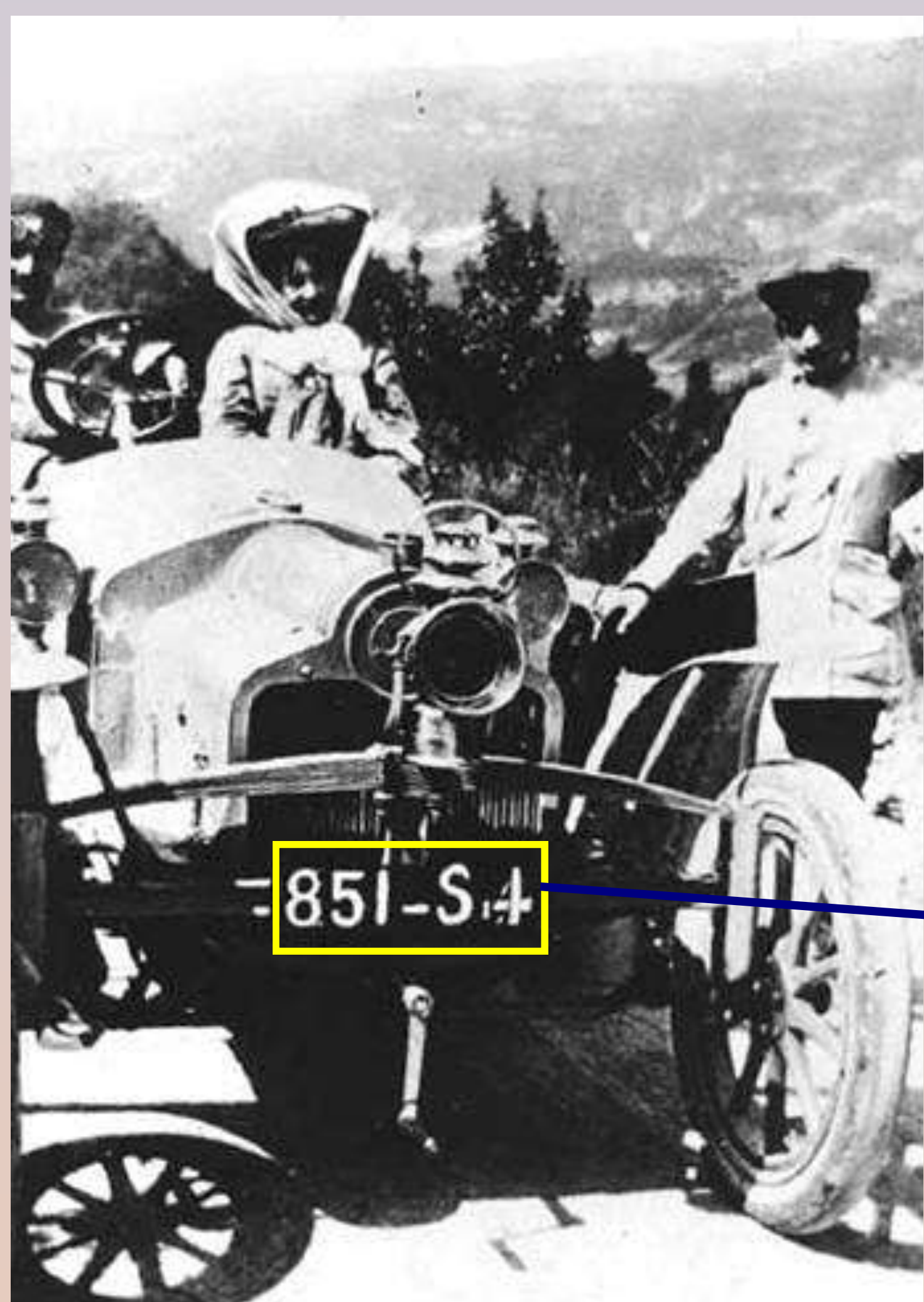
- d'un numéro d'ordre ;
- **d'une lettre** affectée à un arrondissement des Mines (identifié par son chef-lieu) gérant les registres d'un ou plusieurs départements, seule puis doublée ;
- suivie plus tard d'un ou deux chiffres.



B6 : Charente-Inférieure, avril 1925

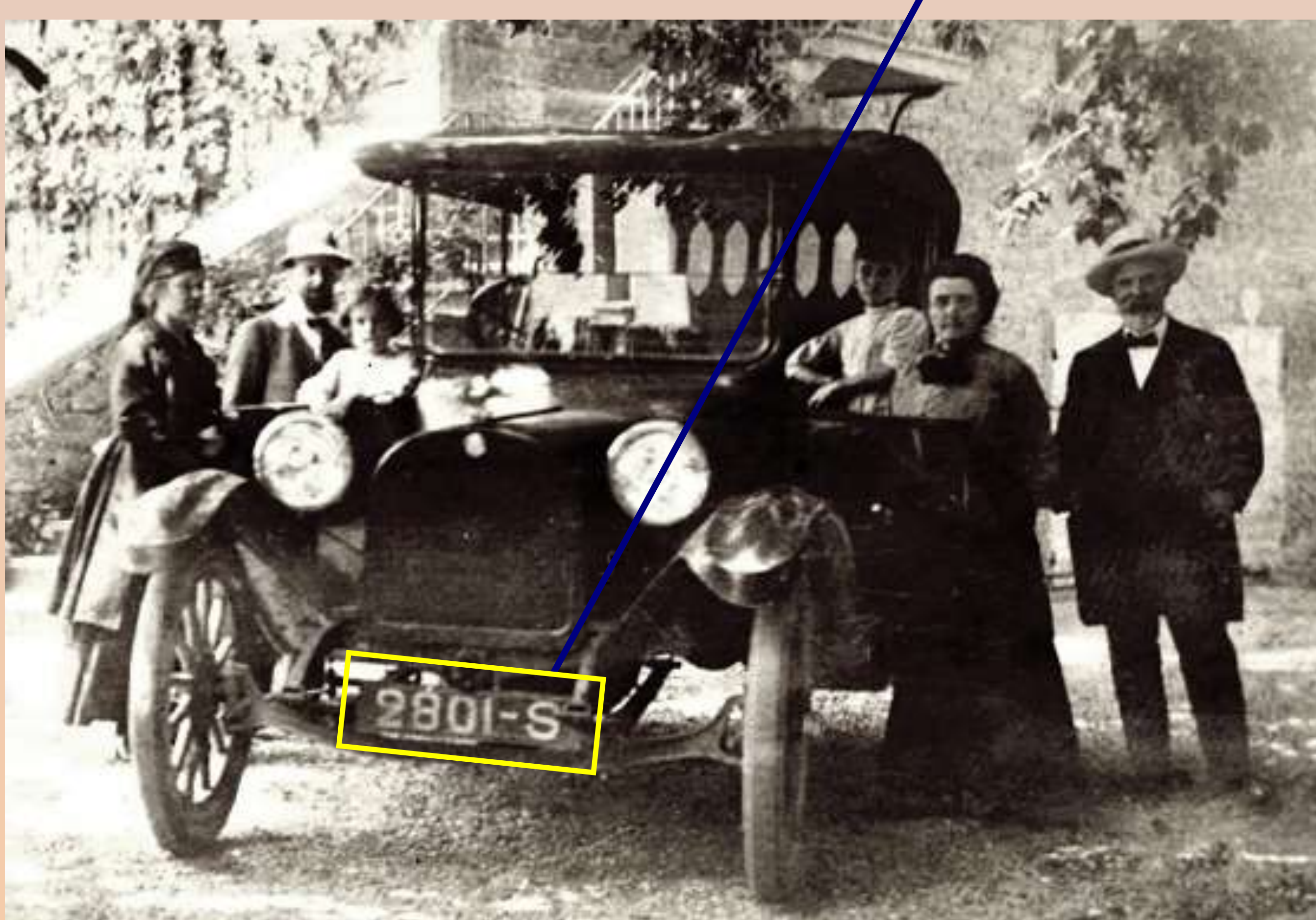


H3 : Isère, juillet 1926

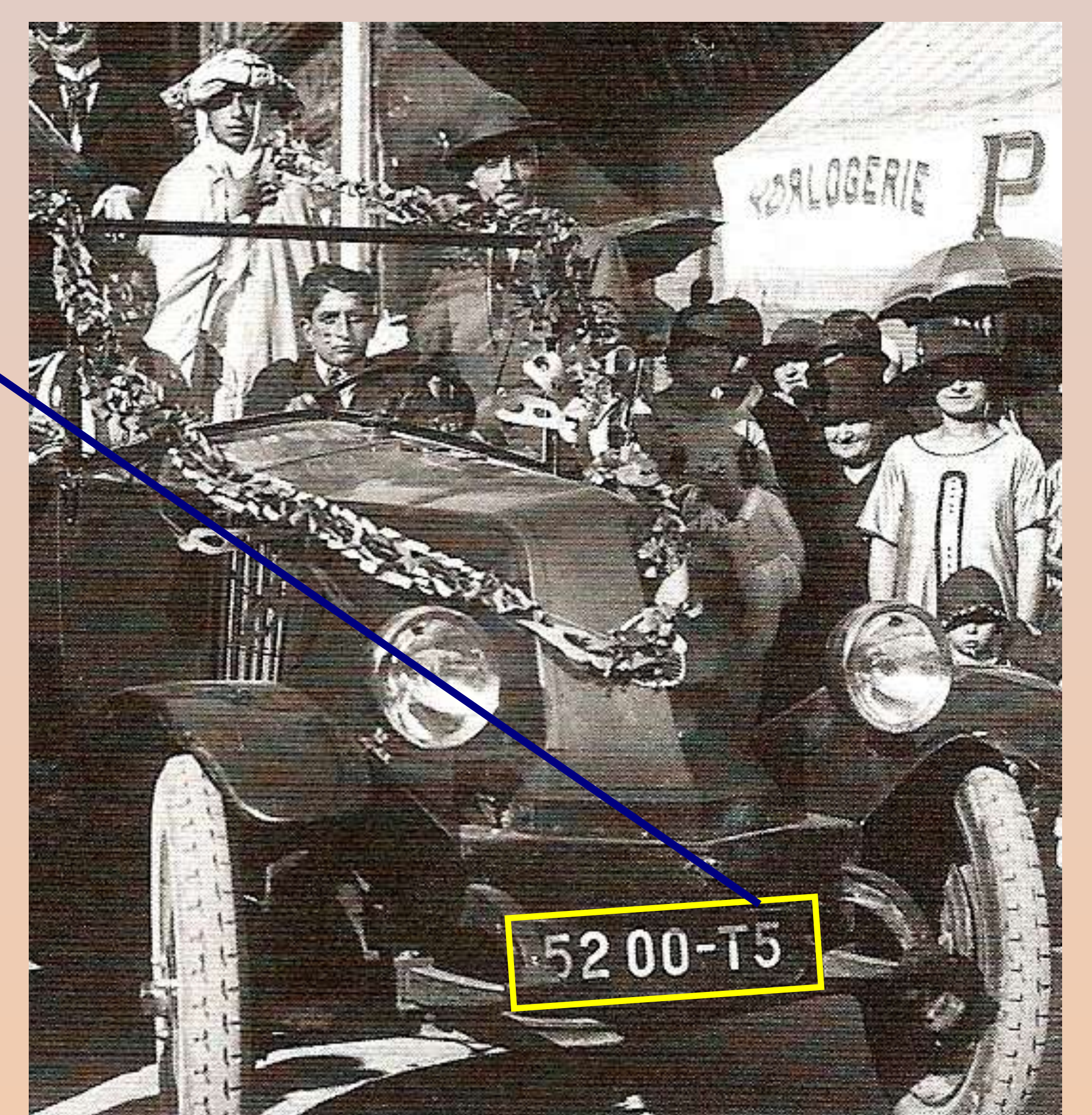


S4 : ardt Saint-Étienne, début 1911

Arrondissements minéralogiques.	Lettres caractéristiques.
Alais .....	A
Arras .....	R
Bordeaux .....	B
Chalon-sur-Saône .....	G
Chambéry .....	H
Clermont-Ferrand .....	F
Donai .....	D
Le Mans .....	L
Marseille .....	M.V. (1)
Nancy .....	N.O. (2)
Poitiers .....	P.K. (3)
Rouen .....	Y ou Z
Saint-Étienne .....	S
Toulouse .....	T
Paris .....	E, G, I, U, X



S : ardt Saint-Étienne, printemps 1916



T5 : Aveyron, février 1925



B : ardt Bordeaux, août 1913



U1 : ardt Paris (Seine), déc. 1924